

Mitä metsät merkitsevät tavalliselle kansalaiselle?

Liisa Tyrväinen¹ & Harri Silvennoinen²

1 Metla / Lapin yliopisto

2 JoY, metsätieteellinen tiedekunta

Metsä yhteiskunnassa -seminaari

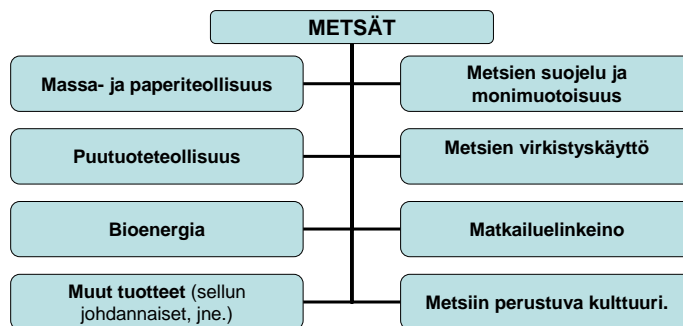
Joensuu 6.11.2007

Metsien käyttömuotojen merkitys muuttuu

- Metsien käyttöön liittyy monia keskeisesti ihmisten elämään ja hyvinvointiin vaikuttavia tekijöitä.
- Metsät mahdollistavat osaltaan taloudellisen kasvun ja elintason nousun sekä tarjoavat työtä, toimeentuloa ja mahdollisuuden virkistykseen ja hyvinvointiin.
- Metsien virkistyskäyttöön ja luontomatkailuun vaikuttavat erityisesti kaupungistuminen, tulotason nousu, vapaa-ajan määrä ja ikärakenteen muutokset.
- Neljä viidestä suomalaisesta asuu taajamassa.
- Suomessa noin 470 000 vapaa-ajan asuntoa maaseutuymäpäristöissä.

- Lähiulkoilusta valtaosa keskittyy kuntien ja kaupunkien omistamille alueille.
- Noin puolet kaikista ulkoilukerroista kohdistuu jokamiehen-oikeudella käytettyihin metsäalueisiin.
- Metsien virkistys- ja matkailukäytön motiivit liittyvät yhä enemmän terveyden ja hyvinvoinnin ylläpitoon ja edistämiseen
- Jopa puolet maanomistajista pitää tärkeinä taloudellisten tavoitteiden rinnalla myös metsien aineettomia hyötyjä (Karppinen ym. 2002).

Metsien käyttö



Miten metsiä käytetään niin, että yhteiskunnan hyöty muodostuu mahdollisimman suureksi?
(valtakunnallisen ja alueellisen käytön yhteensovittaminen)

(Hetemäki ym. 2006)



Kuvat: Harri Silvennoinen

LUONNON MERKITYS KAUPUNKILAISILLE ?

Kaupunkiluonto ja ihmisten hyvinvointi (SA, 2005-2007)

Prof. Liisa Tyrväinen (Metsäntutkimuslaitos), **utkija Harri Silvennoinen** JoY, metsät.tdk,
dos. Kalevi Korpela ja **utkija Matti Ylén**, TaY, psykologian laitos

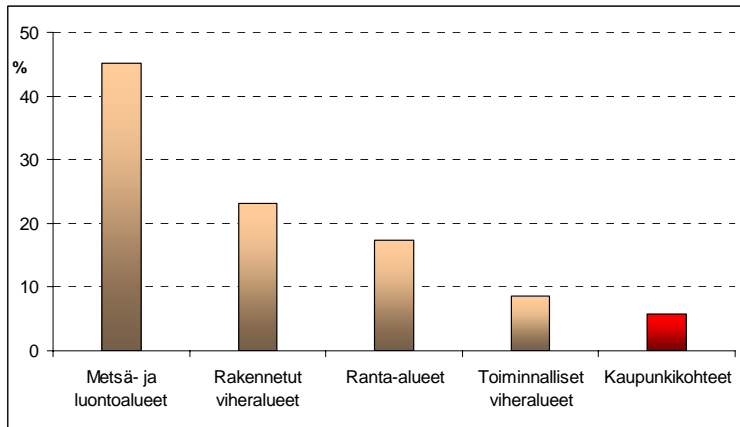
Aineisto:

- Postikysely syksyllä 2005
- 3 000 henkilön satunnaisotos Helsingistä ja Tampereelta (15-75-vuotiaat)
- Vastausprosentti 42,6 (1 273 vastausta)

Kyselyssä kartoitettiin:

- Asuinympäristöön, luontoon ja kaupungin viheralueisiin liittyviä toiveita ja odotuksia
- Viheralueiden ja luonnon käyttöä
- Hyvinvointia ja terveyttä
- Vastaajien taustatietoja

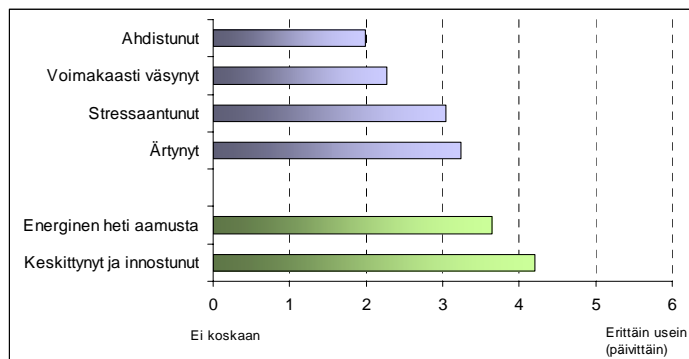
Missä mielipaikka sijaitsee?



Osuus vastaajista

Luonnon käytön vaikutus psyykkiseen hyvinvointiin

Tuntemukset



Vapaa-ajan luontokäytön ja tuntemusten välinen yhteys

	Kaupunkiviheralueiden käyttö:				Merkitsevyys
	alle 5h /kk	5–10 h/kk	10–20 h/kk	yli 20 h/kk	
Positiiviset tuntemukset	3,73 (N = 319)	3,90 (N = 239)	4,00 (N = 312)	4,09 (N = 346)	F = 6,81 p = 0,000

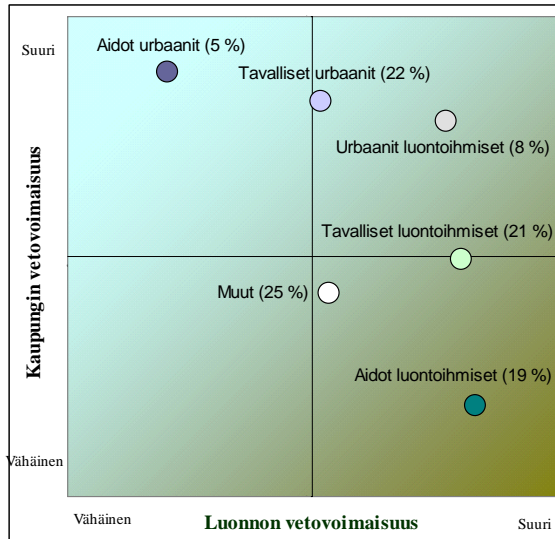
	Kaupungin ulkopuolisten luontoalueiden käyttö:				Merkitsevyys
	alle 1 käyntiä /kk	1-3 käyntiä /kk	3-6 käyntiä /kk	yli 6 käyntiä /kk	
Negatiiviset tuntemukset	2,72 (N = 268)	2,76 (N = 363)	2,71 (N = 310)	2,36 (N = 290)	F = 6,65 p = 0,000
Positiiviset tuntemukset	3,67 (N = 269)	4,03 (N = 368)	3,95 (N = 310)	4,02 (N = 294)	F = 7,16 p = 0,000

Työhön tai opiskeluun liittyvän vihertistuksen ja tuntemusten välinen yhteys

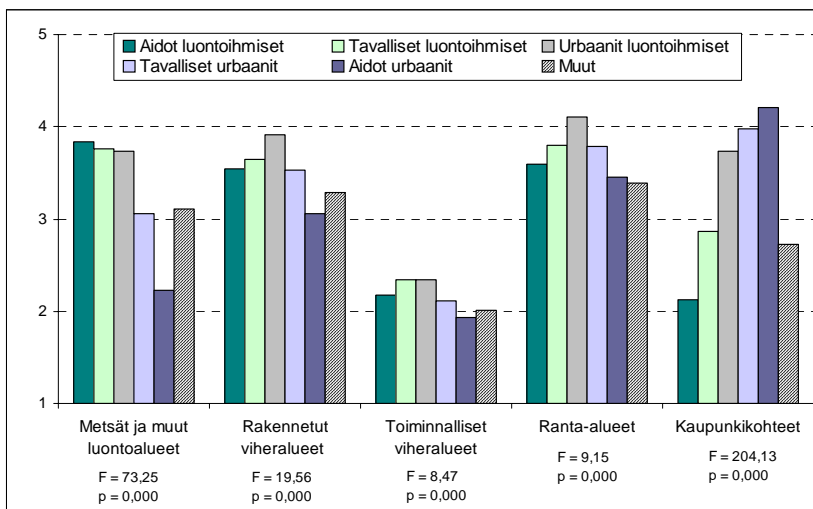
	Työ- tai opiskelumatka kulkee viheralueiden kautta:			Merkitsevyys
	Ei lainkaan tai hyvin vähän	Korkeintaan puolet	Yli puolet	
Positiiviset tuntemukset	3,91 (N = 254)	3,97 (N = 283)	4,26 (N = 98)	F = 4,48 p = 0,012

	Työhön tai opiskeluun sisältyy viikoittain luonnossa oleskelua:		Merkitsevyys
	Ei	Kyllä	
Negatiiviset tuntemukset	2,83 (N = 805)	2,53 (N = 99)	t = -2,36 p = 0,019
Positiiviset tuntemukset	3,98 (N = 810)	4,20 (N = 99)	t = 2,01 p = 0,045

Luonto- ja kaupunkiympäristön suhteellinen vetovoimaisuus: asukasluokittelu

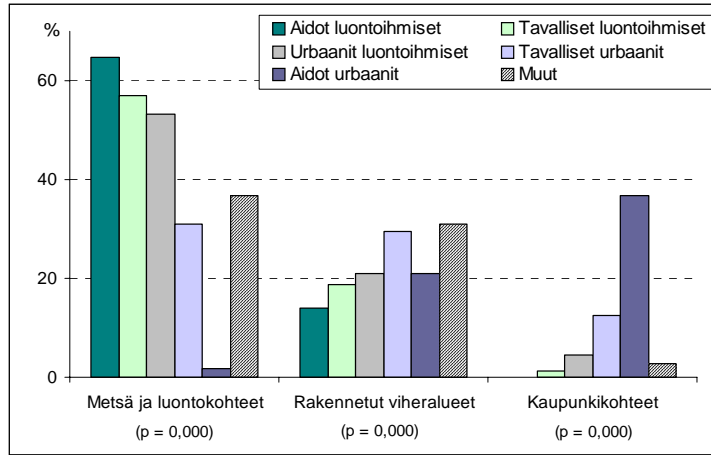


Ympäristötyyppien merkitys asukkaille



Asteikko: 1 = ei merkitystä, ..., 5 = erittäin tärkeä

Mielipaikan laatu



Osuus vastaajista

Taustamuuttujia asukasluokittain

	Luontoihmiset		Urbaanit luontoihmiset	Urbaanit		Muut	Koko aineisto	Merkitsevyys
	Aidot	Tavalliset		Tavalliset	Aidot			
Sukupuoli:								
Naiset	62,9	64,9	79,8	68,2	43,3	53,3	62,4	p = 0,000
Miehet	37,1	35,1	20,2	31,8	56,7	46,7	37,6	
Ikä: (keskiarvo)	49,18	42,21	40,35	<u>39,09</u>	41,98	45,51	43,54	F = 12,00 p = 0,000
Peruskoulutus:								
Kansakoulu	31,8	16,6	14,3	<u>7,3</u>	13,3	20,9	18,2	p = 0,000
Keskikoulu	28,7	30,4	<u>18,7</u>	25,0	25,0	24,6	26,3	
Ylioppilas	<u>39,5</u>	53,0	67,0	67,7	61,7	54,5	55,6	
Lapsuuden asuinympäristö:								
Kaupunkikeskus	<u>5,2</u>	9,1	14,3	21,2	22,0	15,1	13,5	p = 0,000
Esikaupunki	<u>34,1</u>	41,7	39,6	44,4	44,1	37,7	39,8	
Kuntakeskus	6,6	6,0	9,9	6,2	<u>5,1</u>	7,5	6,8	
Muu taajama	<u>9,6</u>	14,3	15,4	11,6	11,9	14,7	12,9	
Haja-asutusalue	44,5	29,0	20,9	<u>16,6</u>	16,9	25,0	27,1	
Nykyinen asuinympäristö:								
Kaupungin ydinkeskus	<u>5,6</u>	8,3	22,2	29,1	41,7	15,3	16,8	p = 0,000
Esikaupunkialue	56,3	60,2	55,6	54,3	<u>45,0</u>	50,2	54,5	
Muu taajama	34,2	24,0	16,7	14,7	<u>10,0</u>	28,2	23,8	
Muu	3,9	7,5	5,6	<u>1,9</u>	3,3	6,3	4,9	
Luontoon liittyvä harrastus:	82,5	83,1	90,4	64,1	40,4	63,5	72,5	p = 0,000
Harrastaa liikuntaa muualla kuin luonnossa:	64,5	72,4	76,1	78,6	84,7	<u>62,3</u>	70,6	p = 0,000

Koettu terveys



Kuva: Harri Silvennoinen

- Luonnon käyttö vaikuttaa myönteisesti kaupunkilaisten psyykkiseen hyvinvointiin.
- Jo suhteellisen vähäinen oleskelu luonnossa lisää positiivisia tunteita.
- Negatiiviset tunteet vähenevät vasta, kun käydään kaupungin ulkopuolisilla luontoalueilla.
- Myös työhön tai opiskeluun liittyvällä viheraltistuksella on positiivisia vaikutuksia tunteisiin.
- Mielipaikoista, jotka sijaitsevat laajahkoilla tai luonnontilaisilla viheralueilla sekä rannoilla, saadaan merkittävästi voimakkaampia elpymiskokemuksia kuin kaupunkiympäristössä sijaitsevista mielipaikoista.

Asukasluokittelu



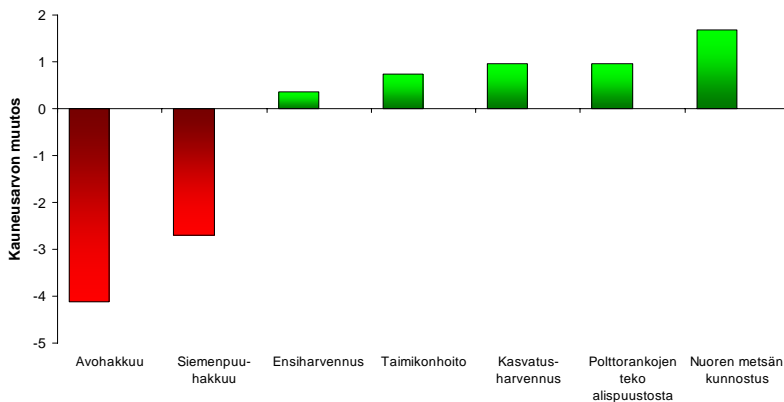
Kuvat: Harri Silvennoinen

- Kaupunkilaiset voidaan ryhmitellä luonnon ja kaupungin vetovoimaisuuden mukaisiin luokkiin (aidot urbaanit – aidot luontoihmiset)
- Melko pieni osa kaupunkilaisista on urbanisoitunut ja vieraantunut luonnosta.
- Aitoja luontoihmisiä on melko runsaasti (20 %), jotka eivät ole sopeutuneet urbaaniin asuinympäristöön.
- Luontomatkaileminen kysyntä syntyy ainakin osittain kaupunkiluonnon riittämättömyydestä.
- Kaupunkirakenteen tiivistäminen ei vastaa valtaosan asukkaiden ympäristötoiveita.
- Luontosuhteen muuttuminen tulevaisuudessa vaikuttaa asuinympäristötoiveisiin ja luonnon virkistyskäyttöön
- Lisääntykö aitojen urbaanien ja väheneekö aitojen luontoihmisten osuus tulevaisuudessa?

Mitä talousmetsien maisema-arvostuksista tiedetään?

- Ympäristön laatua arvioidaan ensisijaisesti näköaistin avulla, jonka vuoksi maisema visuaalinen laatu on tärkeä.
- Virkistyskäyttäjien ja matkailijoiden metsämaisema-arvostuksia tutkittu suhteellisen kattavasti.
- Voimakkaimmin vaikuttavat uudistushakkuut ja pellonmetsitykset (esim. Tahvanainen ym 1996, Karjalainen ja Komulainen 1999, Silvennoinen ym. 2002).
- Metsänkäsittelyn jäljet kuten hakkuutähteet, kannot, puunkorjuun jäljet ja maanpinnan käsittely vähentävät maisema-arvoa.
- Metsän ennallistamistoimenpiteiden vaikutuksia maiseman arvostukseen ei ole selvitetty.

Metsien käsittelyn vaikutukset maisema-arvoon

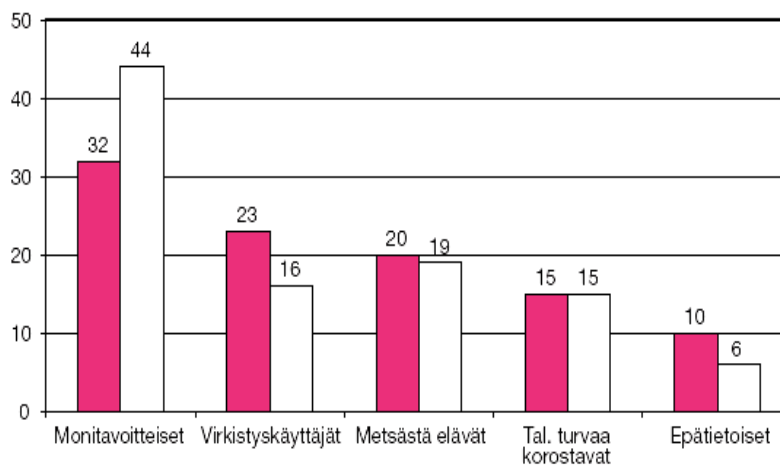


(Silvennoinen ym. 2002)

Metsänomistuksen tavoitteet muuttuvat

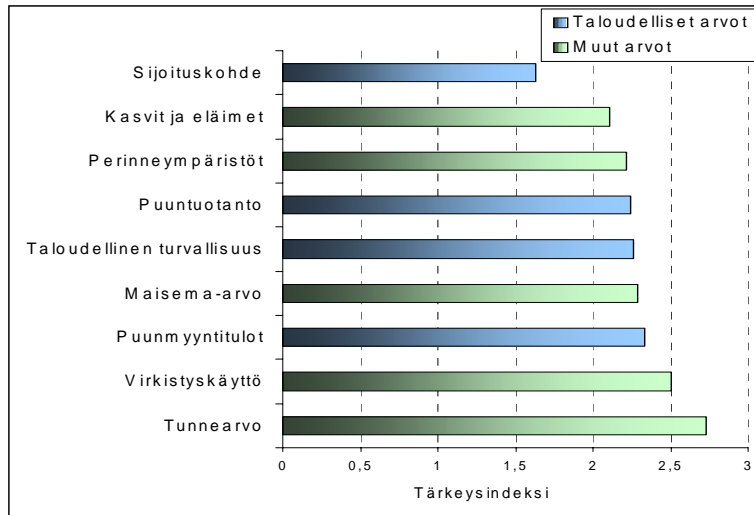
(Flavada ym. 2007)

- **Monitavoitteiset:** taloudellisen hyödyn, säännöllisten tulojen, taloudellisen turvallisuuden ja työtilaisuuksien ohella myös aineettomat tavoitteet hyvin tärkeitä.
- **Virkistyskäyttäjät:** painottavat luonnon- ja maisemansuojelua sekä ulkoilumahdollisuuksia.
- **Metsästä elävät** arvostavat työtilaisuuksia.
- **Taloudellista turvaa korostaville** tärkeintä taloudellinen turvallisuus, säännölliset puunmyyntitulot ja metsän merkitys sijoituskohteena.
- **Epätietoisilla** metsänomistajilla ei erityisiä tavoitteita.



Kuva 1. Metsänomistajien tavoiteyhämät (vasen pylväs % metsänomistajista, oikea pylväs % yksityismetsien alasta). Lähde: Flavada ym. 2007.

Metsien käyttötarkoitusten ja ominaisuuksien suhteellinen tärkeys maanomistajille Oulun läänin eteläpuolella (Tyrväinen ym. 2002)



Metsien moniarvoinen hoito ja käyttö tulevaisuudessa?

- Eri käyttömuotojen yhteensovittamisen tarve kasvaa
- Aineettomiin hyötyihin liittyvän tietotaidon lisääminen metsäalalla tärkeää.
- Metsänhoito-ohjeistojen monipuolisuus ja eri käyttömuotojen huomioon ottaminen
- Yksityisten maanomistajien tavoitteiden huomioon ottaminen metsien hoidossa ja käytössä.
- Uusia malleja ja lähestymistapoja metsien aineettomien hyötyjen tuottamiseen ja markkinointiin
- METSON luonnonarvokauppa, (*MTK:n virkistysarvokauppa-aloite ja Tapion maisemanvuokrausperiaatteet*)
- Metsäntutkimuksen uudelleen suuntaaminen

Metsästä hyvinvointia –tutkimusohjelma (Metla, 2008-2011)

- Tutkimusohjelman tavoitteena on tarkastella monipuolisesti metsien ei-puuntuotannollisia hyötyjä, niihin liittyviä hyvinvointi- ja terveysvaikutuksia, taloudellisia arvoja sekä metsien käytön sosiaalista ja kulttuurista kestävyyttä.
- Tutkimusohjelma parantaa luontoyrittäjyyden edellytyksiä sekä tarkastelee mahdollisuuksia uusille kestäville metsänkäyttömuodoille ja elinkeinotoiminnalle muuttuvassa toimintaympäristössä.
- Tutkimusohjelma toteutetaan yhdessä eri sektoritutkimuslaitosten, yliopistojen, kehittämisorganisaatioiden ja yritysten kanssa.
- Ohjelma alkoi vuonna 2007 hankeryhmällä, muut hankkeet käynnistyvät ohjelmakaudella vaiheittain.
- Koordinaattori prof. Liisa Tyrväinen